



*Secretariaat - Hampshire Down vereniging - Nederland - 0341-451283*

[www.hampshiredown-nederland.nl](http://www.hampshiredown-nederland.nl)

### **De Hampshire Down**

In Nederland worden op melk vee- en akkerbouwbedrijven veel schapen gehouden. Naast deze, veelal witte en 'boerenbonte' schapen, mengelingen van oud-Hollandse weide- en heideschapen en daarvan afgeleide productierassen, komen er steeds meer buitenlandse schapenrassen voor in ons land. Deze rassen worden op beperkte schaal door natuurcentra en enthousiaste hobbyfokkers gehouden. Zo zijn vooral Engelse maar ook Franse, Duitse en Scandinavische schapenrassen in de VSS, de Vereniging voor Speciale Schapenrassen te vinden. Eén van de Engelse rassen is de als vruchtbaar, sober, snelgroeiend en gemoedelijk te boek staande "Hampshire Down".

### **Korte historie**

De Hampshire Down is rond 1800 ontstaan in het Engelse graafschap Hampshire. Dit graafschap werd gekenmerkt door heuvelachtig, relatief boomloos grasland met een kalkrijke bodem: de zogeheten "downs". Per dorp hadden de landeigenaren één of meer herders in dienst, die hun schapen collectief weidden, voederden, 's nachts ophokten en verzorgden. Jarenlang hebben de Engelse boeren getracht deze relatief arme downs rendabel te maken. Hiervoor was bemesting en bevoeiing nodig. Men dacht onder andere een ingenieus irrigatiesysteem uit, maar er werd ook een vroege vorm van intensieve schapenhouderij ontwikkeld door de grond met bemesting vruchtbaarder te maken. Tevens maakte men een begin met het verbouwen van gewassen die als voedsel voor de schapen én als groenbemester konden dienen. Belangrijkste schakel om tot rendement te komen was echter de ontwikkeling van een hard en sober, sterk en vruchtbaar soort schaap, dat in staat was om in het ruwe, slechte weer in de doorgaans koude en winderige heuvels te overleven. Een ras dat conditie kon vasthouden, maar dat ook een goede kwaliteit vlees bezat. Dit uitgangsstreven betekende in feite de grondslag voor het ontstaan van een totaal nieuw soort schaap: *de Hampshire Down*.



### **Afkomst**

Aan de wieg van dit ras stonden o.a. de Wiltshire Horn, een wit en grof, laatrijp schaap en de inmiddels uitgestorven Berkshire Knot, een vroegrijp dier met zwarte kop en benen. Zo ontstond eerst een 'tussenras': de Hampshire West Country of West Down. Omdat dit tussenras al beter voldeed en opbracht verdwenen daardoor van lieverlee de meeste lokale schapenrassen. Door inkruising met de robuust uitziende South Down, bekend om zijn hardheid en beveleedheid en door een strenge selectie werd het ras verder ontwikkeld. In 1861 werd het Hampshire Down-ras officieel door de Royal Agricultural Society erkend en sinds 1889 is er sprake van een Hampshire Down stamboek.

## Eigenschappen

Het ras is om zijn soberheid, zeer sterk beenwerk en goede productie-eigenschappen ook buiten de grenzen van Engeland zeer gewild en is één van de meest verspreid voorkomende schapenrassen ter wereld, de Hampshire Down heeft zich met succes aan meest uiteenlopende klimatologische omstandigheden weten aan te passen en gedijt zowel op weide als op bouwland.

De bronst valt al vroeg in het jaar (vanaf juni) en loopt vaak door tot in februari. Het aflammeren verloopt meestal gemakkelijk. De vitale lammeren, die bij de geboorte zo'n 4 tot 4,5 kg wegen, blijken met een gewichtsaanzet tot 450 gram (en vaak meer) per dag zeer snelle groeiers te zijn. De gemiddelde worpgrootte is 1,6 lammeren per ooi. De ooiën zijn uitstekende moederdieren. De lammeren zijn goed levensvatbaar en behoeven enige dagen na de geboorte slechts weinig beschutting tegen kou, wind en vocht. De Hampshire Down is een vroegrijp ras met een relatief lange levensduur en naar verhouding veel productie jaren. In Engeland is de Hampshire Down steeds een productieras geweest.

Het vlees van deze schapen is, mits niet te lang doorgemest, van goede slachtkwaliteit. Hampshire Down rammen hebben bewezen uitstekende vleeslamvaderdieren te zijn en vererven met succes hun eigenschappen in kruisinglammeren en -ooien.

Het gewicht van een volwassen ram kan 100 tot 120 kg bedragen, terwijl een ooi gemiddeld 80 tot 90 kg weegt. De wol is van een fijne kwaliteit. De gekrulde wolvezel zelf is 7 tot 9 cm lang en heeft een doorsnee van 24 tot 28 micron. De vacht weegt plm. 3,5 kg en is gesloten hoewel soms iets harig op de dijen. Het gemoedelijke karakter van het ras maakt de Hampshire Down tot een plezierig en uiterst handelbaar fokdier.

## Voorkomen en rasstandaard

De Hampshire Down is een laagbenig, geblokt, lang en ruim bespierd vlees-wolschaap. De wolgroei strekt zich uit tot voorhoofd en wangen en aan de benen tot de voorknie en het spronggewricht. De wol is roomwit tot crèmekleurig. De neus, oogranden, oren, knieën en het ondergedeelte van de benen zijn zeer donkerbruin tot bijna diepzwart behaard.

Het hoofd is zwaar, maar vrij lang met een bol neusprofiel. De ogen hebben een zachte, liefdevolle, maar toch oplettende en expressieve uitdrukking. De oren staan horizontaal aan het hoofd. De nek is relatief kort en krachtig. Het hoofd wordt iets boven de geleidelijk aflopende en goed aansluitende schouders gedragen. De borst is diep en gemiddeld breed, de ribben goed gewelfd, de flanken vol en de rug breed, lang en sterk. De middenhand is ruim en diep. Door een volle lendenpartij is de achterhand ruim. Het beenwerk is relatief kort, krachtig en recht maar goed uit elkaar onder het dier geplaatst en voorzien van sterke koten. Het kruis is vlak en breed, de staartinplant hoog, de staartdikte gemiddeld. De dijen zijn vol en goed beveleed. De huid is roze en soepel, zonder donkere vlekken.

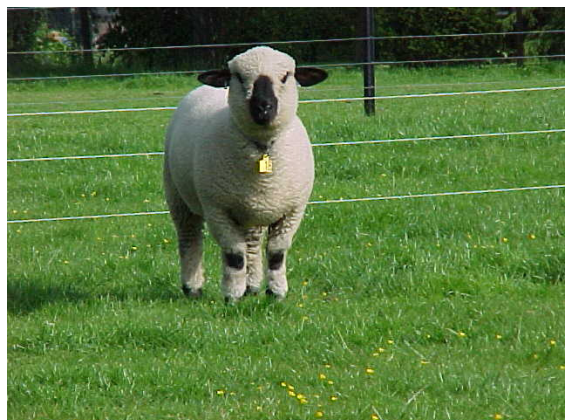
Fouten zijn: horens, witte vlekken op kop, oren en benen. Dikke, ruwe oren. Zwarte wol, ruwe wol op de achterhand, buitensporige wolgroei in het gezicht. Vooruitstekende of korte onderkaak. Buitensporig stugge en losse huid onder de nek.

## Hampshire Downs in Nederland

De Hampshire Down Vereniging Nederland telt plm. 200 leden en houdt zich bezig met de raszuivere fok. Regelmatig bezoeken Nederlandse fokkers Engelse collega's om ervaringen uit te wisselen. De afgelopen jaren zijn rammen, lammeren van toprammen drachtige ooiën geïmporteerd om hier te lande voor bloedverversing en rasverbetering te zorgen. Dat dit laatste ook bereikt wordt, is door Engelse keurmeesters, die op keuringen of eigen verenigingsdagen de Nederlandse fokresultaten beoordelen, al meerdere malen bevestigd.

Wilt u over meer weten over de Hampshire Down, neemt u dan contact op met het secretariaat:

Harry Westerink  
Harderwijkerweg 480  
8077 RM HULSHORST.  
Email: [info@hampshiredown-nederland.nl](mailto:info@hampshiredown-nederland.nl)



**OMDAT ZE ZO MOOI ZIJN!**